



Medicatie bij dementie

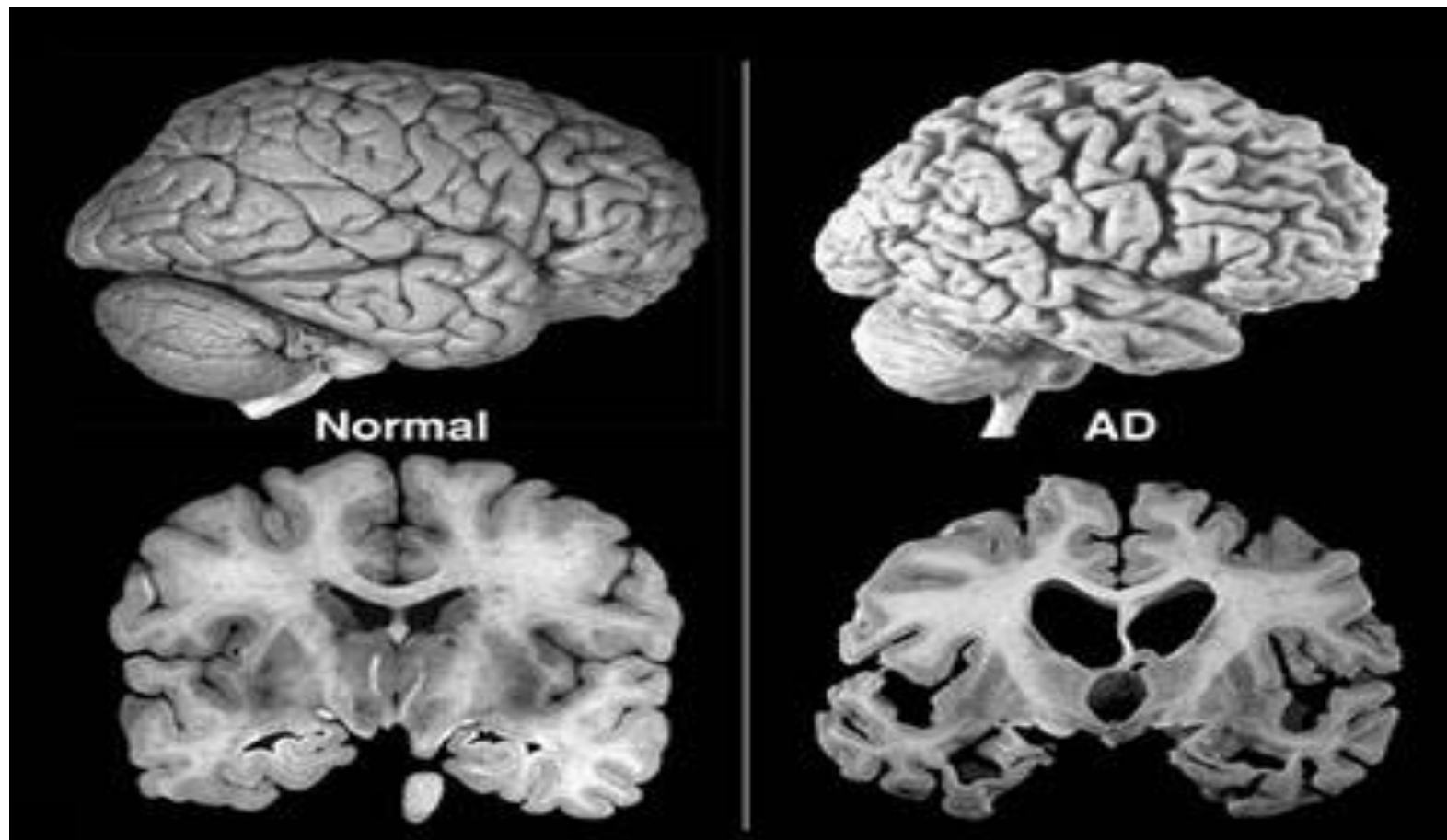
Dr. L.K. Pul Huisarts
Mw. L.A. Klarenbeek MSc
Verpleegkundig specialist

Inhoud

Terug naar de basis

- De hersenen en de ziekte van Alzheimer
- Het geheugen
- Het autonoom zenuwstelsel

De hersenen



Ziekte van Alzheimer

Zover bekend en grof weg drie 'problemen':

- Amyloide Plaque (beta amyloide eiwitten)
- Neurofibrillaire Tangles (Tau eiwitten)
- Degeneratie cholinerge neurotransmissie

Het geheugen

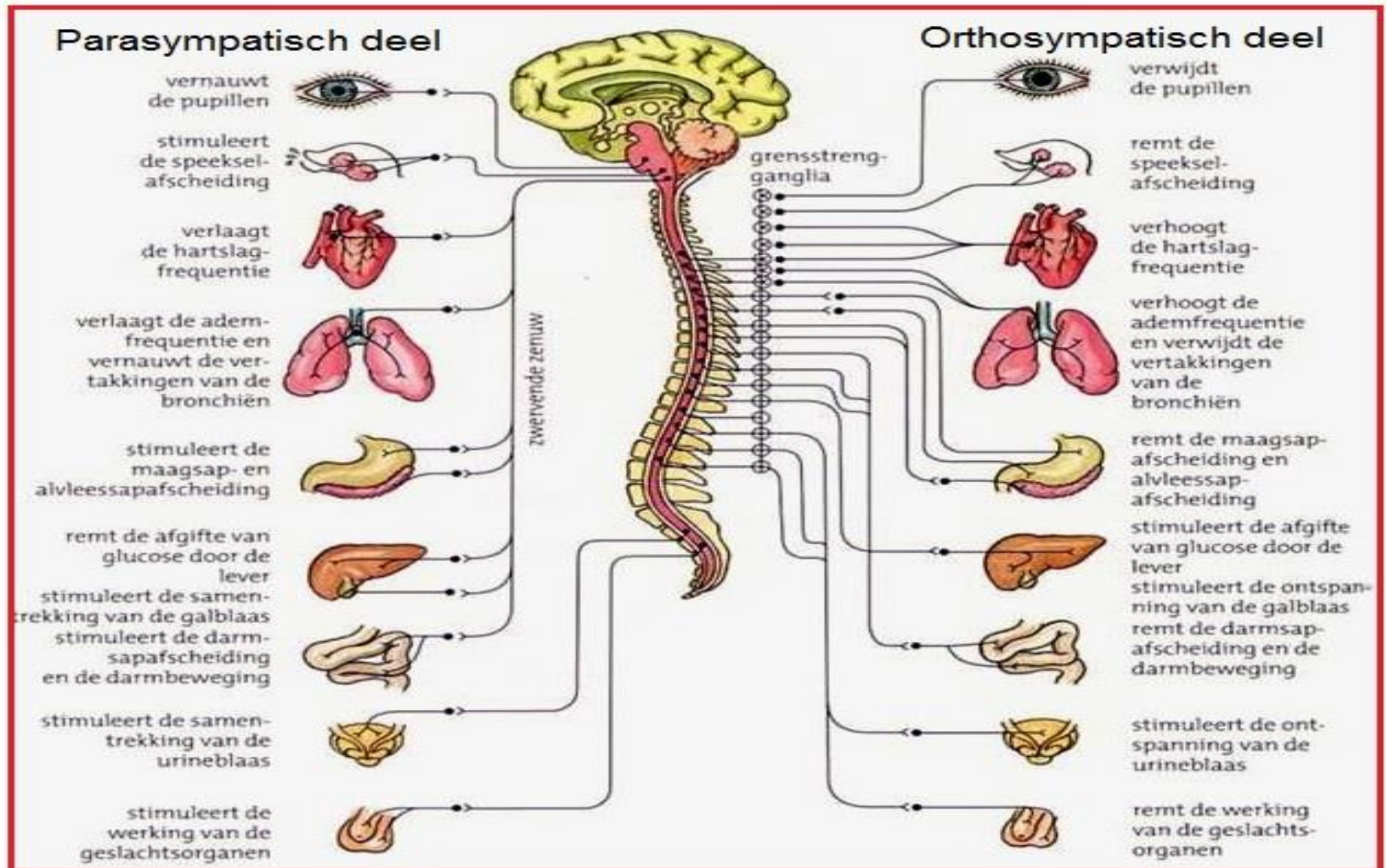
- Zintuigelijke geheugen
Minder dan een seconde vastgehouden en klein deel wordt naar het werkgeheugen gestuurd.
- Werkgeheugen en kortetermijngeheugen
 - informatie omzetten zodat het opgeroepen kan worden: *Engram*.
 - opslag kortetermijngeheugen.
 - korte termijn geheugen is beperkt
- Hippocampus: (midden van de hersenen t.h.v. de slaap)
 - belangrijkste orgaan bij verwerken informatie zintuigen.
 - Opslag capaciteit is klein.
 - Slaat informatie op in hersenschors
 - Bij Alzheimer verschrompelt als eerst de hippocampus.
- Langetermijngeheugen: zeer grote capaciteit.
Grofweg langertermijngeheugen 2 geheugensystemen:
 - declaratief: bewust toegankelijk geheugen. Vb feitenkennis.
 - procedureel: niet bewust geheugen.
- <https://www.youtube.com/watch?v=Tld0Mr6EzjQ>
uitleg vanaf 6:55 tot 12:20

Het autonoom zenuwstelsel

- -(Ortho)sympathische systeem (fight)
aangestuurd door noradrenaline

- Parasympathische systeem (flight)
aangestuurd door acetylcholine

Sympathisch en parasympathisch systeem



Farmacotherapie bij dementie

- Voornamelijk op het parasymphatisch systeem
- Centraal werkend cholinesterase remmers: achetylcholine blijft langer aanwezig, versterken het parasymphatisch systeem.
- Voorbeelden hiervan zijn: Galantamine rivastigmine en donepezil.
- Terugkijkend vorige dia welke bijwerkingen verwacht je dan?

Observatiepunten

- Waar let je op als bijvoorbeeld wijkverpleging wanneer iemand rivastigmine gebruikt:
 - misselijk braken diarree dehydratie
 - minder eetlust verhoogd duizeligheid risico op vallen toename transpiratie en speekselsecretie

Let op:

Gewicht niet minder dan 50 kg.

Roken: Nicotine verhoogd de klaring (23%)

Memantine

- Matig ernstig tot ernstige Alzheimer
- Mindert glutamaat
- Rivastigmine en galantamine sterker bewijsvoering dat het effect heeft in bij lichte tot matige dementie.
- Memantine bijwerkingen minder.
- Bijwerkingen: hoofdpijn slaperig en obstipatie.
- Voorzichtig: recent hartinfarct, ongecontroleerd hypertensie en hartfalen.

Dementie 'behandelen' met medicatie?

- Alzheimer

- Parkinson

- Lewy body

Wordt rivastigmine voornamelijk gebruikt bij neuropsychiatrische symptomen.

Gedrag en onbegrepen gedrag

- Wat is gedrag?
Gedrag ontstaat vanuit bio psycho -sociaal model.
- Verandering van gedrag bij mensen met dementie:
 - Afkomstig vanuit meerdere factoren en hangen vaak samen.
 - pathologie in de hersenen
 - verandering van capaciteiten
 - somatische problematiek
 - nabijheid en vertrouwen
 - de omgeving

Onbegrepen gedrag

- Wat is onbegrepen gedrag: *al het gedrag dat gepaard gaat met lijdensdruk of gevaar voor de persoon met dementie of voor mensen in zijn of haar omgeving*

(Verenso, 2018 a).

- Benaderen van onbegrepen gedrag:

Persoonsgericht om kwaliteit van leven te verhogen →

-bevorderen welbevinden

-zo goed mogelijk functioneren in het dagelijks leven →

- behoefte, voorkeuren en mogelijkheden van de persoon met dementie.

Soort onbegrepen gedrag

- Probleem analyse wat voor soort onbegrepen gedrag?
- Angst
- Depressie
- Psychotisch
- Geagiteerd
- Apathisch
- Nachtelijke onrust

- NPI lijst
https://www.psychiatrienet.nl/system/subcategories/pdf1s/000/053/418/original/NPI_vragenlijst.pdf?1396886336

Medicatie bij onbegrepen gedrag

- Wet en vrijheid beperkende maatregelen
- Multidisciplinair
- Medicatie? Altijd een 'nee' tenzij constructie.

Medicatie bij onbegrepen gedrag

Algemeen

- Inzet niet medicamenteuze behandelingen
- Eerste maand wekelijks evalueren effect
- Daarna maandelijks
- Na drie maand proberen af te bouwen
- Chronisch gebruik na minimaal 2 afbouw pogingen

Antipsychotica

Psychotisch gedrag behandelen

- Haloperidol
- Risperidon
ook bij agitatie en agressie
- Geen anxiolytica of hypnotica! Liever geen cholinesteraseremmers uitzondering Rivastigmine bij lewy body dementie
- Clozapine bij parkinson dementie

Werking antipsychotica

- Dopamine (neurotransmitter) heeft o.a. invloed op motoriek/bewegen en emotioneel gedrag. Bij psychose dopamine verhoogd.
- Haloperidol: klassiek
Blokken in CZS de dopamine receptoren
- Risperidon: atypisch
- Blokkeren ook in CZS de dopamine receptoren maar meer specifiek, minder bijwerking op de motoriek
- Observatiepunten:
 - veranderingen in de motoriek: gebrekkige coördinatie, problemen lopen, tremoren, starre gelaatsuitdrukking.
 - verder: ook veel invloed andere receptoren waardoor bijwerkingen als: hypotensie duizeligheid suf, hoofdpijn, verward gewichtsverandering, urine retentie of incontinentie.

Andere middelen

- Depressie: antidepressiva
- Angst: benzodiazepine
Alleen ernstige angst tot max 4 weken.
oxazepam
lorazepam
- Agitatie/agressie:
haloperidol
risperidon
- Nachtelijke onrust:
melatonine
- Apathisch gedrag: zeer terughoudend!
rivastigmine

vragen

Literatuur en verwijzingen

- Verenso 2018 a:
<https://www.verenso.nl/kwaliteit-en-richtlijnen/richtlijnendatabase/probleemgedrag-bij-mensen-met-dementie>